

# Veri Alarmı - İşsizlik

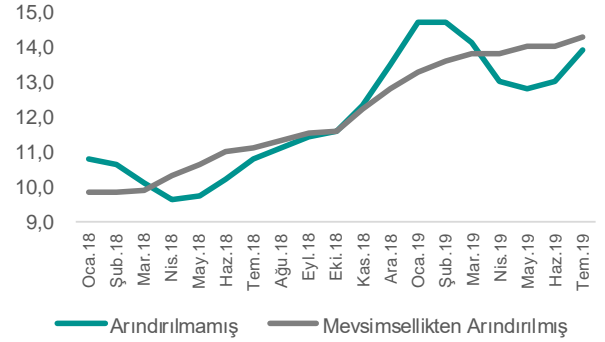
Tem.19: 3Ç19'a Dair Bir Olumsuz Sinyal de İşsizlikten

15 Ekim 2019

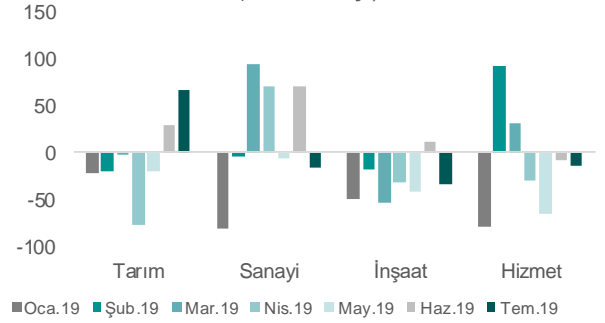
**İşsizlik oranı, temmuzda, %13,9'a yükseldi.** İşsizlik oranındaki yükselişte, katılım oranının 0.5 puan artışla %53.8'e yükselmesine karşın, istihdam oranının %46,4'te yatay kalması belirleyici oldu. Toplam işsiz sayısı aylık bazda 343 bin kişi ve yıllık bazda 1,1 milyon kişi artışla 4,6 milyon kişi oldu. 12 aylık ortalama işsizlik oranı %13'e ulaştı (Haziran 2019: %12,8). Diğer taraftan, mevsimsellikten arındırılmış (MA) seride, katılım oranı 0.1 puan artışla %53,1 ve istihdam oranı 0,1 puan düşüyle %45,5 olurken, işsizlik oranı 0,3 puan artışla %14,3'e yükseldi. Temmuzda, aylık bazda, hem arındırılmamış hem de arındırılmış rakamlar tarım sektörü haricinde tüm sektörlerde istihdam kaybına işaret etti. Temmuz dönemi işgücü istatistikleri 2019 yılının 23. ve 35. haftalarını kapsayan haziran, temmuz ve ağustos aylarını yansıtmakta.

**2019 yılı 12 aylık ortalama işsizlik oranı tahminimizi %13,2 olarak korumaya devam ediyoruz.** Tarihsel olarak, arındırılmamış işsizlik oranı yılın ikinci yarısı itibarıyla (sonraki yılın ilk iki ayına kadar) yükseliş eğilimine girse de, gözlenen son artış tarihsel ortalamaların üzerinde. Verinin kapsadığı dönemde de iktisadi faaliyette sürmekte olan görece zayıflık, işsizlik göstergelerinde bir süredir devam eden olumsuz görüntünün ana gerekçesi olarak değerlendirilebilir. TCMB'nin önden yüklemeli faiz indirimlerinin finansal koşullardaki sıklığı azaltıcı etkisinin reel ekonomiye gecikmeli ve kademeli olarak yansıtacağı görüşümüzü korumaktayız. İş gücü istatistikleri açısından da benzer beklentilerimiz bulunsa da potansiyele yakın sağlıklı bir büyüme performansı yakalanmadıkça işsizlik tarafında anlamlı bir iyileşme görülmesi kolay olmayacağını ve/veya bu tarafta gözlenecek iyileşmenin bir miktar daha gecikebileceğini düşünüyoruz. Ayrıca, yılın geri kalanında işsizlik oranında mevsimsel etkilerin destekleyici olmadığını da hatırlatalım. Mevcut gerçekleşme ve eğilimleri dikkate alarak 2019 yılı için %13,2 seviyesinde olan 12 aylık ortalama işsizlik tahminimizi korumaya devam ediyoruz. Ağustos dönemi iş gücü göstergeleri 15 Kasım'da açıklanacak.

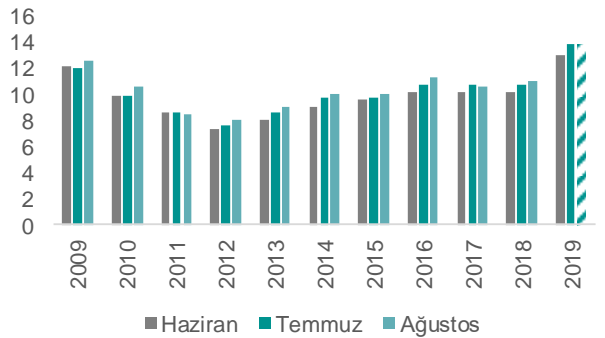
İşsizlik Oranı (%)



İktisadi Faaliyet Göre İstihdam Edilenler (MA, bin kişi)



İşsizlik Oranı (Arındırılmamış, %)



**Erol Gürçan**  
Ekonomist

egurcan@gedik.com

+90 (212) 385 42 38

## GÖRSEL 1: Temel İşgücü Göstergeleri Özeti

	Tem.19	Haz.19	Tem.18	Aylık Değişim	Yıllık Değişim
<b>(bin kişi)</b>	<b>(bin kişi)</b>				
Nüfus (15 yaş üstü, bin kişi)	61.507	61.426	60.679	81	828
İş Gücü (bin kişi)	33.113	32.766	32.796	347	317
İstihdam (bin kişi)	28.517	28.512	29.265	5	- 748
İşsiz (bin kişi)	4.596	4.253	3.531	343	1.065
<b>(yüzde)</b>	<b>(puan)</b>				
<b>İşsizlik Oranı</b>	<b>13,9%</b>	<b>13,0%</b>	<b>10,8%</b>	<b>0,9</b>	<b>3,1</b>
Katılım Oranı	53,8%	53,3%	54,0%	0,5	-0,2
İstihdam Oranı	46,4%	46,4%	48,2%	-0,1	-1,9
Tarım Dışı İşsizlik Oranı	16,5%	15,3%	12,9%	1,2	3,6
Genç İşsizlik Oranı (15 - 24 Yaş)	27,1%	24,8%	19,9%	2,3	7,2
Eğitimde ve istihdamda olmayanların oranı	29,4%	26,2%	27,7%	3,2	1,7
Kayıt Dışı Oranı	36,0%	35,2%	34,3%	0,8	1,7

	Mevsimsellikten Arındırılmış İş Gücü İstatistikleri				
	Tem.19	Haz.19	Tem.18	Aylık Değişim	Yıllık Değişim
<b>(bin kişi)</b>	<b>(bin kişi)</b>				
Nüfus (15 yaş üstü, bin kişi)	61.507	61.426	60.679	81	828
İş Gücü (bin kişi)	32.670	32.539	32.315	131	355
İstihdam (bin kişi)	27.993	27.991	28.721	2	- 728
İşsiz (bin kişi)	4.677	4.548	3.595	129	1.082
<b>(yüzde)</b>	<b>(puan)</b>				
<b>İşsizlik Oranı</b>	<b>14,3%</b>	<b>14,0%</b>	<b>11,1%</b>	<b>0,3</b>	<b>3,2</b>
Katılım Oranı	53,1%	53,0%	53,3%	0,1	-0,1
İstihdam Oranı	45,5%	45,6%	47,3%	-0,1	-1,8
Tarım Dışı İşsizlik Oranı	16,2%	16,2%	12,9%	0,0	3,3
Genç İşsizlik Oranı (15 - 24 Yaş)	25,8%	25,5%	20,2%	0,3	5,6

Kaynak: TÜİK, Gedik Yatırım

**YASAL UYARI**

Burada yer alan bilgiler Gedik Yatırım Menkul Değerler A.Ş. tarafından genel bilgilendirme amacı ile hazırlanmıştır. Yatırım Danışmanlığı hizmeti; aracı kurumlar, portföy yönetim şirketleri, mevduat kabul etmeyen bankalar ile müşteri arasında imzalanacak Yatırım Danışmanlığı sözleşmesi çerçevesinde sunulmaktadır. Burada yer alan yorum ve tavsiyeler, yorum ve tavsiyede bulunanların kişisel görüşlerine dayanmaktadır. Herhangi bir yatırım aracının alım-satım önerisi ya da getiri vaadi olarak yorumlanmamalıdır. Bu görüşler mali durumunuz ile risk ve getiri tercihlerinize uygun olmayabilir. Bu nedenle, sadece burada yer alan bilgilere dayanarak yatırım kararı verilmesi beklentilerinize uygun sonuçlar doğurmayabilir. Burada yer alan fiyatlar, veriler ve bilgilerin tam ve doğru olduğu garanti edilemez; içerik, haber verilmeksizin değiştirilebilir. Tüm veriler, Gedik Yatırım Menkul Değerler A.Ş. tarafından güvenilir olduğuna inanılan kaynaklardan alınmıştır. Bu kaynakların kullanılması nedeni ile ortaya çıkabilecek hatalardan Gedik Yatırım Menkul Değerler A.Ş. sorumlu değildir.